



El ambiente  
es de todos

Minambiente

# BOLETÍN HIDROMETEOROLÓGICO DE LA MOJANA

San Marcos, Sucre 13 de junio de 2022

Hora de la actualización: 12:00 HLC

BOLETÍN No: 605

## CONTENIDO

### 1. CONDICIONES METEOROLÓGICAS

#### 1.1 CONDICIONES METEOROLÓGICAS PRECEDENTES

#### 1.2 CONDICIONES METEOROLÓGICAS ACTUALES

#### 1.3 PRONÓSTICO METEOROLÓGICO DIARIO

### 2. CONDICIONES HIDROLÓGICAS

#### 2.1 CONDICIONES HIDROLÓGICAS ANTECEDENTES

#### 2.2 CONDICIONES HIDROLÓGICAS ACTUALES

##### 2.2.1 SUBZONA HIDROGRÁFICA DEL RÍO SAN JORGE - CUENCA ALTA

##### 2.2.2 SUBZONA HIDROGRÁFICA DEL RÍO SAN JORGE - CUENCA BAJA

##### 2.2.3 SUBZONA HIDROGRÁFICA DEL RÍO NECHÍ - CUENCA BAJA

##### 2.2.4 DIRECTOS AL BAJO CAUCA - CIÉNAGA LA RAYA ENTRE EL RÍO NECHÍ Y EL BRAZO DE LOBA

##### 2.2.5 DIRECTOS AL CAUCA ENTRE PTO. VALDIVIA Y RÍO NECHÍ

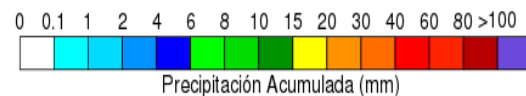
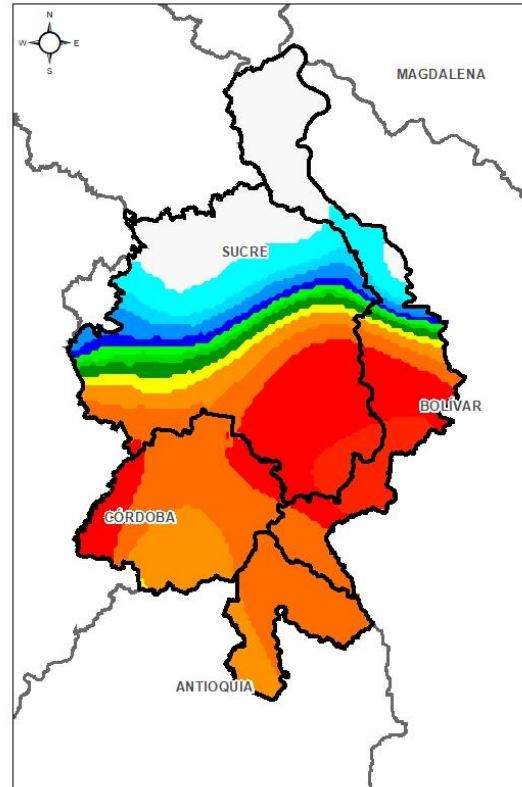
##### 2.2.6 DIRECTOS AL BAJO MAGDALENA ENTRE EL BANCO Y EL PLATO

El Centro Regional de Pronóstico y Alertas Tempranas de la Mojana - CRPA La Mojana, busca fortalecer el sistema de alertas tempranas a través de un continuo monitoreo de las condiciones hidrometeorológicas, la generación de pronósticos meteorológicos y la difusión de alertas para la comunidad y los diferentes sectores productivos de la región.

Esta iniciativa hace parte de los proyectos "Reducción del riesgo y la vulnerabilidad frente al cambio climático en la región de La Depresión Momposina", financiado por el *Adaptation Fund* y "*Mojana, clima y vida*", financiado por el Fondo Verde del Clima, implementados por el Ministerio de Ambiente, el Fondo de Adaptación y el PNUD, en alianza con CORPOMOJANA e IDEAM.

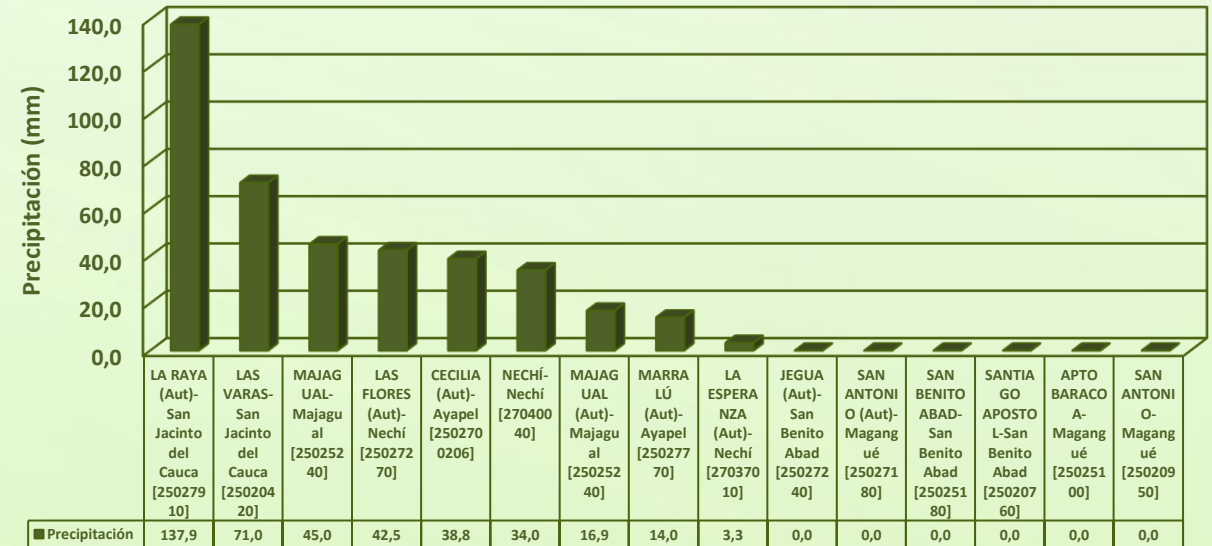


# 1.1 CONDICIONES METEOROLÓGICAS ANTECEDENTES



Precipitación acumulada  
10/06/2022 (07:00) – 11/06/2022 (07:00).  
Fuente: IDEAM

## Lluvia Registrada el 10 Junio de 2022



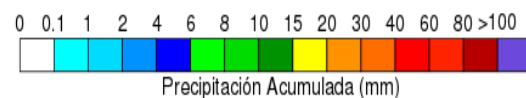
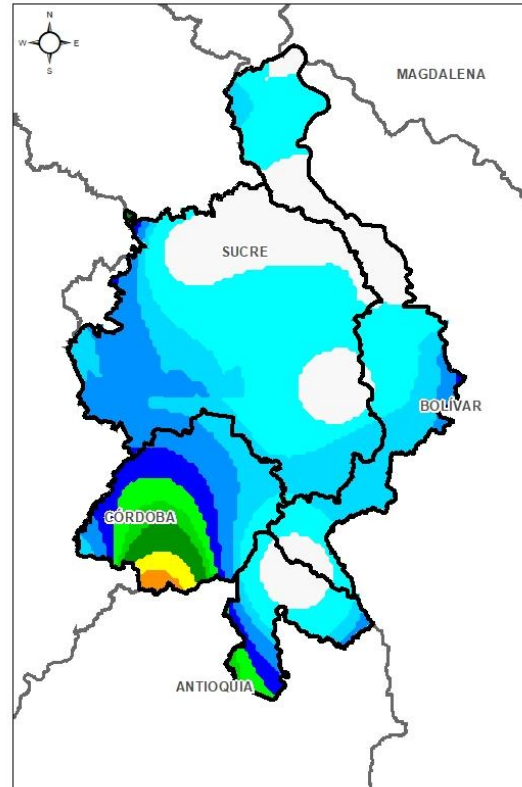
## RESUMEN DE CONDICIONES DEL DÍA 10 DE JUNIO

**Precipitación:** se dieron lluvias en horas la noche y madrugada, en toda La Mojana.

**Temperatura:** se registró una temperatura máxima de 33,7°C el día 10 de junio a las 15:00 horas en el municipio de San Benito Abad, y una mínima de 22,3°C en la madrugada del 11 de junio en el municipio de Ayapel.

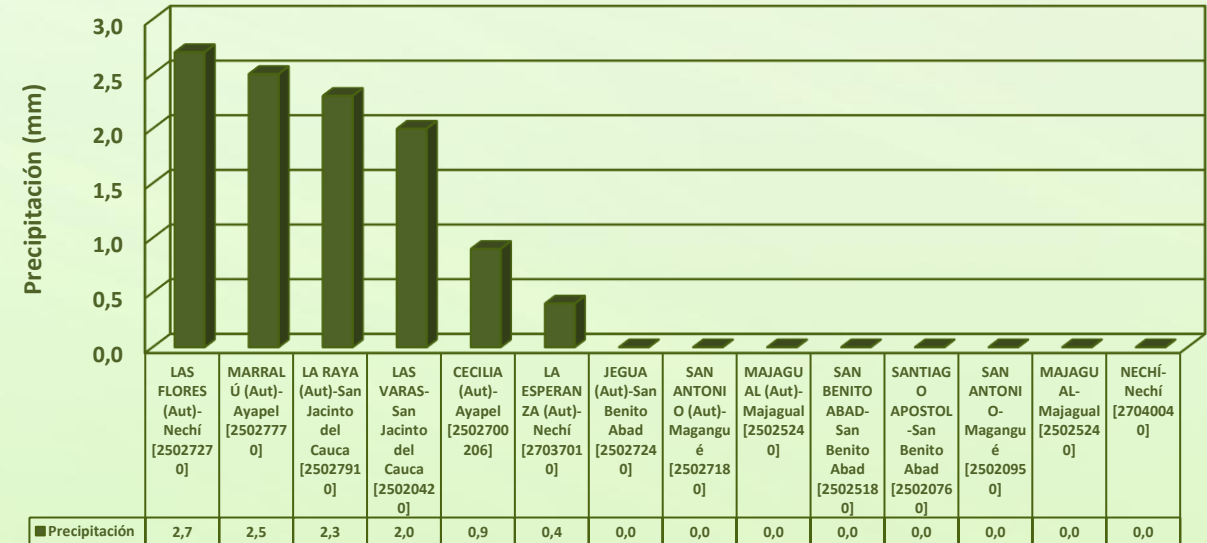


# 1.1 CONDICIONES METEOROLÓGICAS ANTECEDENTES



Precipitación acumulada  
11/06/2022 (07:00) – 12/06/2022 (07:00).  
Fuente: IDEAM

## Lluvia Registrada el 11 Junio de 2022

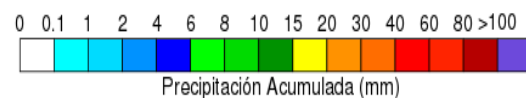
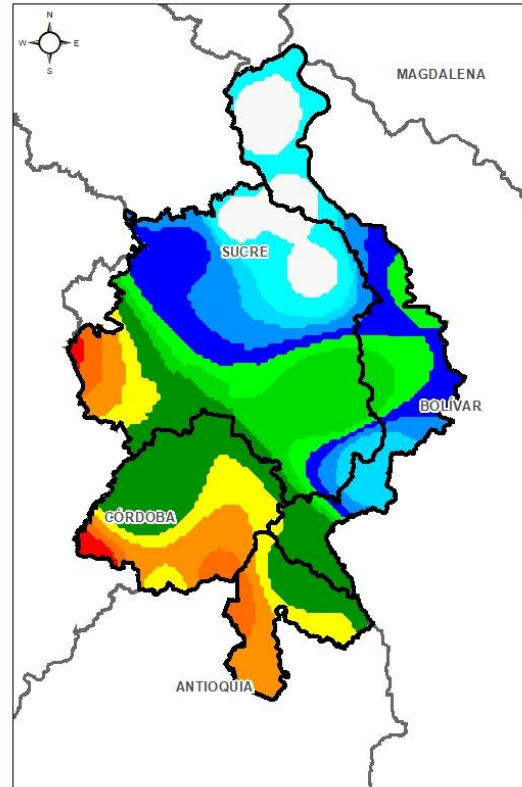


## RESUMEN DE CONDICIONES DEL DÍA 11 DE JUNIO

**Precipitación:** las lluvias que se dieron principalmente en la mañana con extensión de las lluvias que venían de la madrugada, pero estas fueron de carácter débil, en gran parte de la región mojanera.

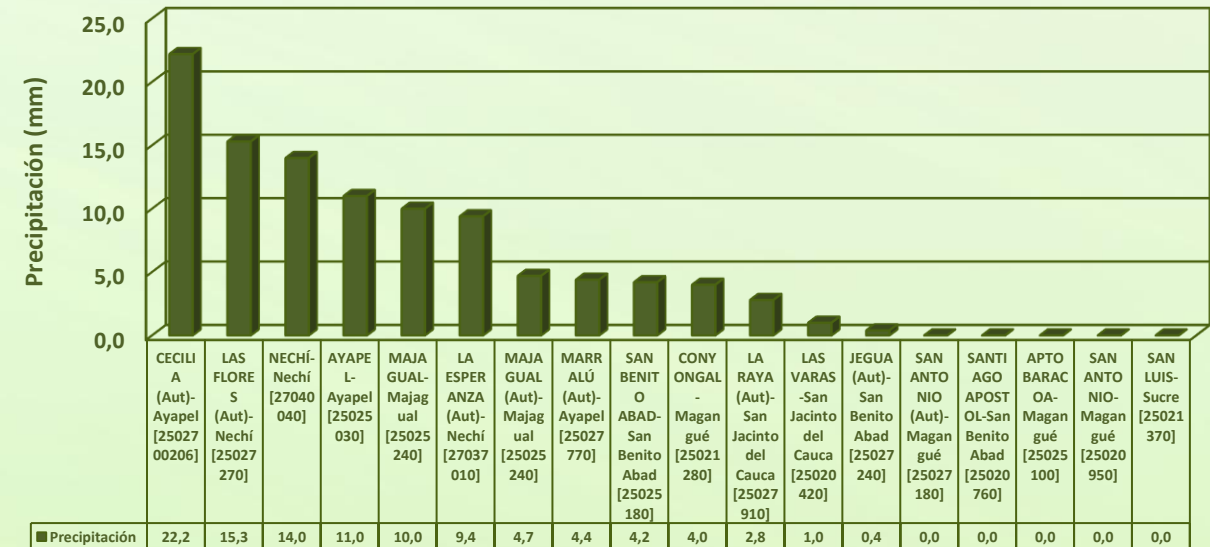
**Temperatura:** se registró una temperatura máxima de 30,3°C el día 11 de junio a las 16:00 horas en el municipio de Ayapel, y una mínima de 23,3°C en la madrugada del 12 de junio.

# 1.1 CONDICIONES METEOROLÓGICAS ANTECEDENTES



Precipitación acumulada  
12/06/2022 (07:00) – 13/06/2022 (07:00).  
Fuente: IDEAM

## Lluvia Registrada el 12 Junio de 2022



## RESUMEN DE CONDICIONES DEL DÍA 12 DE JUNIO

**Precipitación:** se dieron lluvias en horas la noche y madrugada, en todo el territorio mojanero.

**Temperatura:** se registró una temperatura máxima de 31,9°C el día 12 de junio a las 14:00 horas en el municipio de Ayapel, y una mínima de 23,1°C en la madrugada del 13 de junio.

## 1.2 CONDICIONES METEOROLÓGICAS ACTUALES

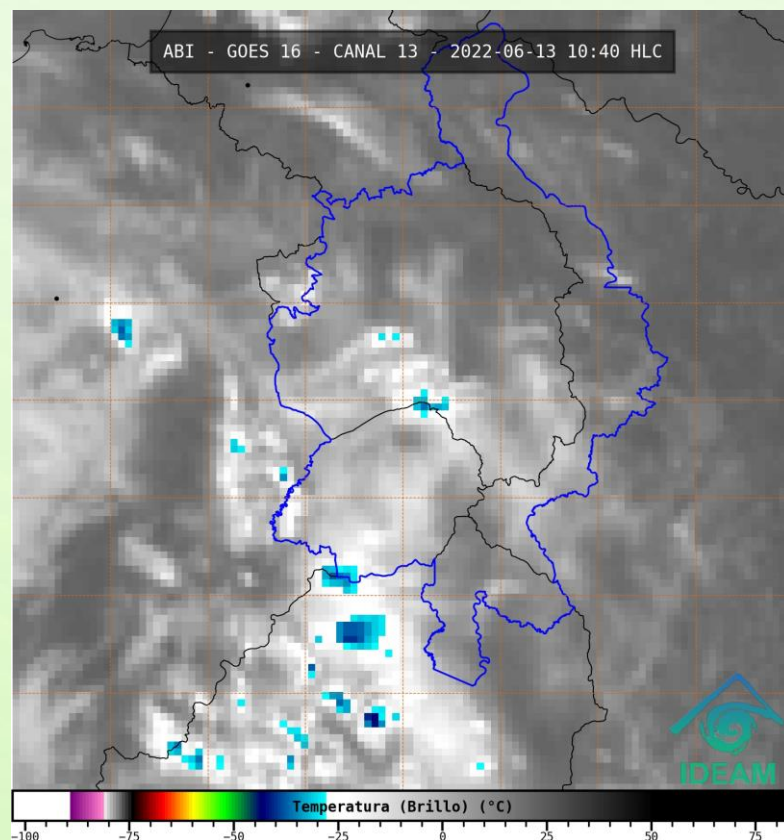


Imagen de satélite IR 11:10 HLC  
Fuente: IDEAM

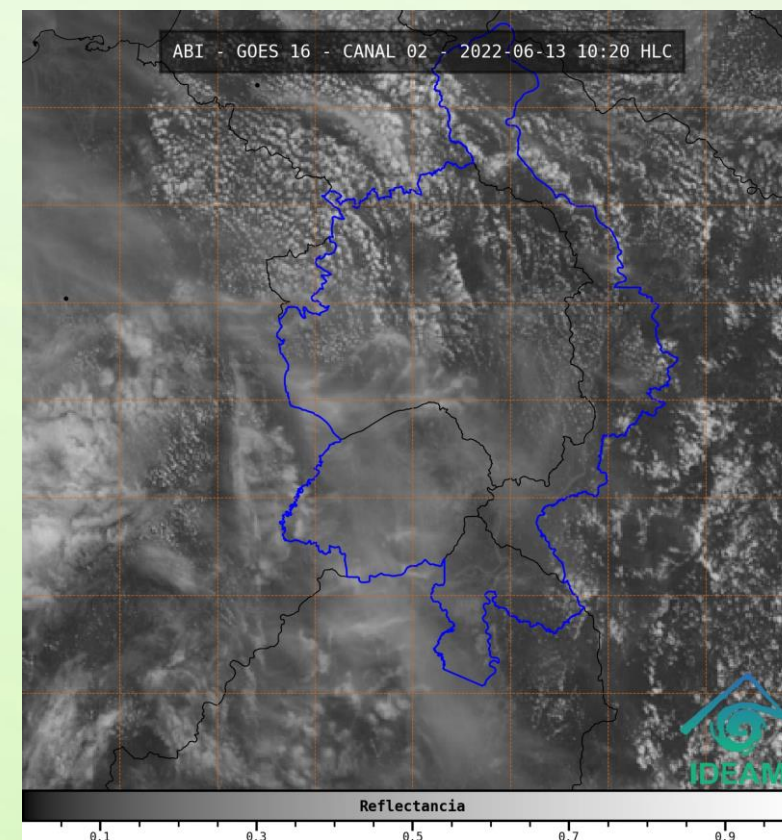


Imagen de satélite visible 10:20 HLC  
Fuente: IDEAM

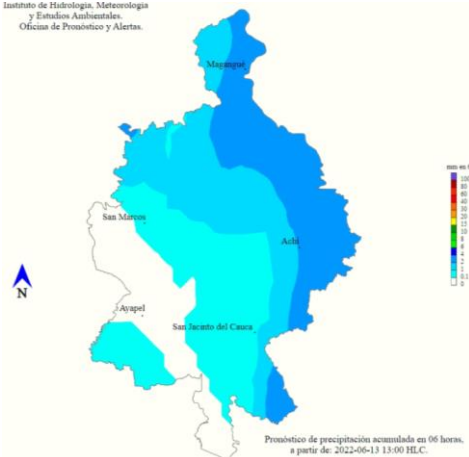
En las últimas horas se ha mantenido la condición seca en el territorio mojanero



# 1.3 PRONÓSTICO METEOROLÓGICO

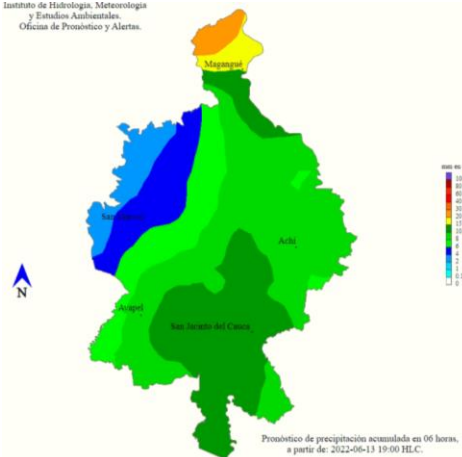


Instituto de Hidrología, Meteorología y Estudios Ambientales. Oficina de Pronóstico y Alertas.



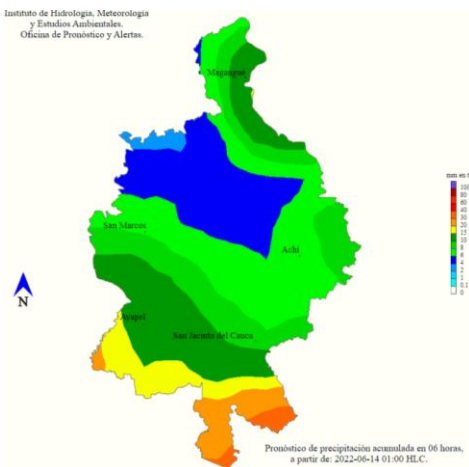
TARDE DEL 13 DE JUNIO

Instituto de Hidrología, Meteorología y Estudios Ambientales. Oficina de Pronóstico y Alertas.



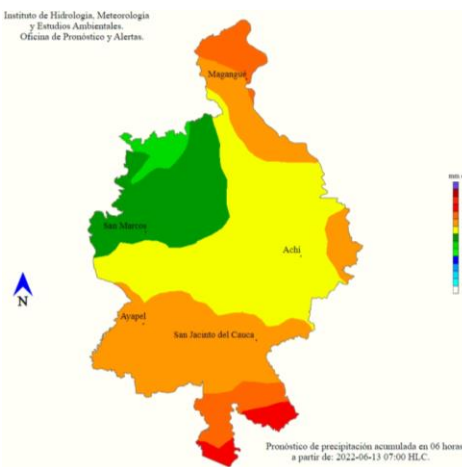
NOCHE DEL 13 DE JUNIO

Instituto de Hidrología, Meteorología y Estudios Ambientales. Oficina de Pronóstico y Alertas.



MADRUGADA DEL 14 DE JUNIO

Instituto de Hidrología, Meteorología y Estudios Ambientales. Oficina de Pronóstico y Alertas.



ACUMULADO DEL 13 AL 14 DE JUNIO



Día	Jornada	Temperatura Máxima	Nubosidad	Tipo de Precipitación	Probabilidad de lluvia(%)
LUNES 13 DE JUNIO	Tarde	34°C	Parcialmente nublado	Sin llluvias	50%
	Noche	25°C	Nublado	Lluvias	80%



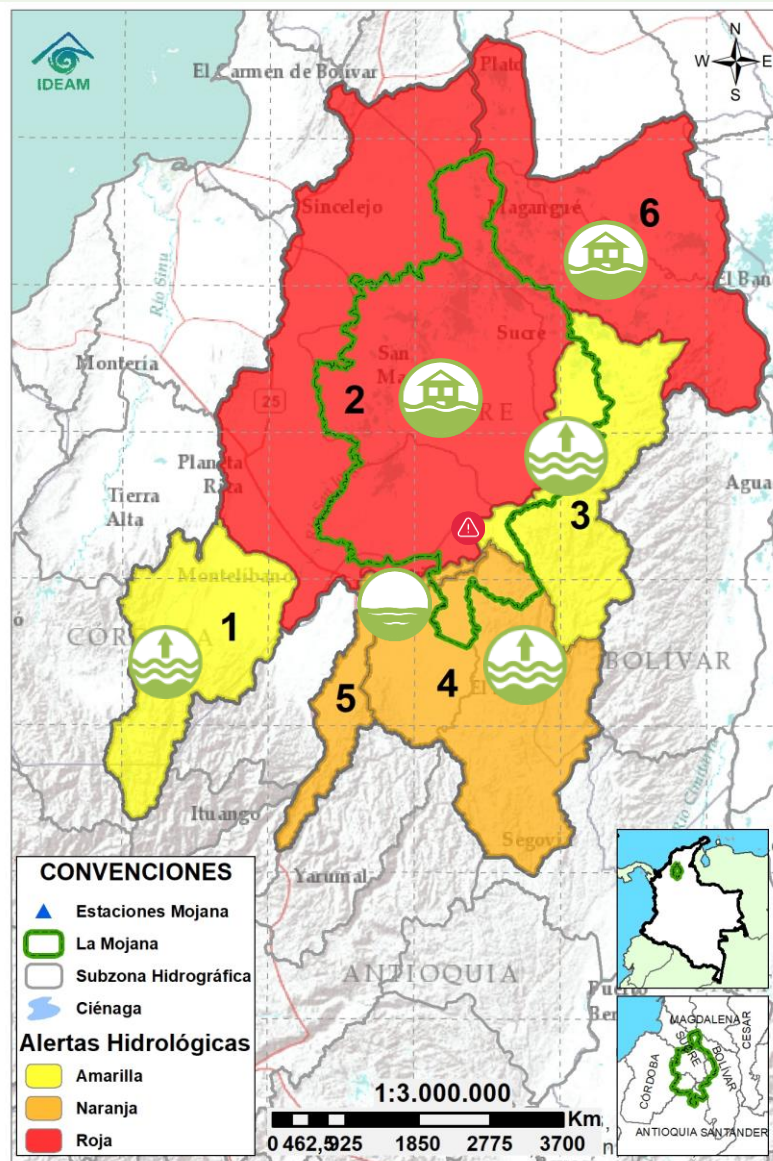
Pronóstico de temperaturas medias para los próximos 02 días

## PRONÓSTICO PARA EL LUNES 13 DE JUNIO

**Precipitación:** en horas de la tarde, se prevé cielo parcialmente nublado, sin llluvias; luego, en horas de la noche y madrugada, se tendrá incremento de la nubosidad y se esperan llluvias en amplios sectores del territorio mojanero.

**Temperatura:** las temperaturas máximas oscilarán entre los 32°C y 34°C y las mínimas entre los 23°C y 25°C. Las sensaciones térmicas máximas estimadas oscilarán entre los 34°C y 36°C.

## 2.1 CONDICIONES HIDROLÓGICAS ANTECEDENTES



### CONVENCIONES DE TERMINOS HIDROLÓGICOS

	<b>Lluvias</b>	Lluvias antecedentes intensas o continuas y/o pronóstico de las mismas, las cuales pueden generar crecientes súbitas en los ríos principales y sus afluentes.
	<b>Descenso</b>	Condición de disminución de niveles.
	<b>Ascenso</b>	Condición de aumento de niveles.
	<b>Creciente súbita</b>	Fenómeno natural que se presenta en los ríos de montaña como consecuencia de la ocurrencia de lluvias intensas o torrenciales en zonas de alta pendiente del cauce principal y sus afluentes.
	<b>Tránsito de crecida</b>	Es el desplazamiento de una onda de crecida de aguas arriba hacia aguas abajo de la corriente.
	<b>Creciente por desembalse</b>	Proceso de tránsito del flujo de agua por descarga controlada desde un embalse.
	<b>Inundación</b>	Aumento en los niveles y/o caudales de los cuerpos de agua que superan la capacidad máxima de transporte o modificación de la sección transversal que la reduce, ocasionando el desbordamiento e inundación de sus zonas aledañas.
	<b>Niveles estables</b>	No se presentan fluctuaciones considerables de nivel del cuerpo de agua.



**Alerta ROJA**

**PARA TOMAR ACCIÓN** Advierte a los sistemas de prevención y atención de desastres sobre la amenaza que puede ocasionar un fenómeno con efectos adversos sobre la población, el cual requiere la atención inmediata por parte de la población y de los cuerpos de atención y socorro. Se emite una alerta sólo cuando la identificación de un evento extraordinario indique la probabilidad de amenaza inminente y cuando la gravedad del fenómeno implique la movilización de personas y equipos, interrumpiendo el normal desarrollo de sus actividades cotidianas.



**Alerta NARANJA**

**PARA PREPARARSE** Indica la presencia de un fenómeno. No implica amenaza inmediata y como tanto es catalogado como un mensaje para informarse y prepararse. El aviso implica vigilancia continua ya que las condiciones son propicias para el desarrollo de un fenómeno, sin que se requiera permanecer alerta.



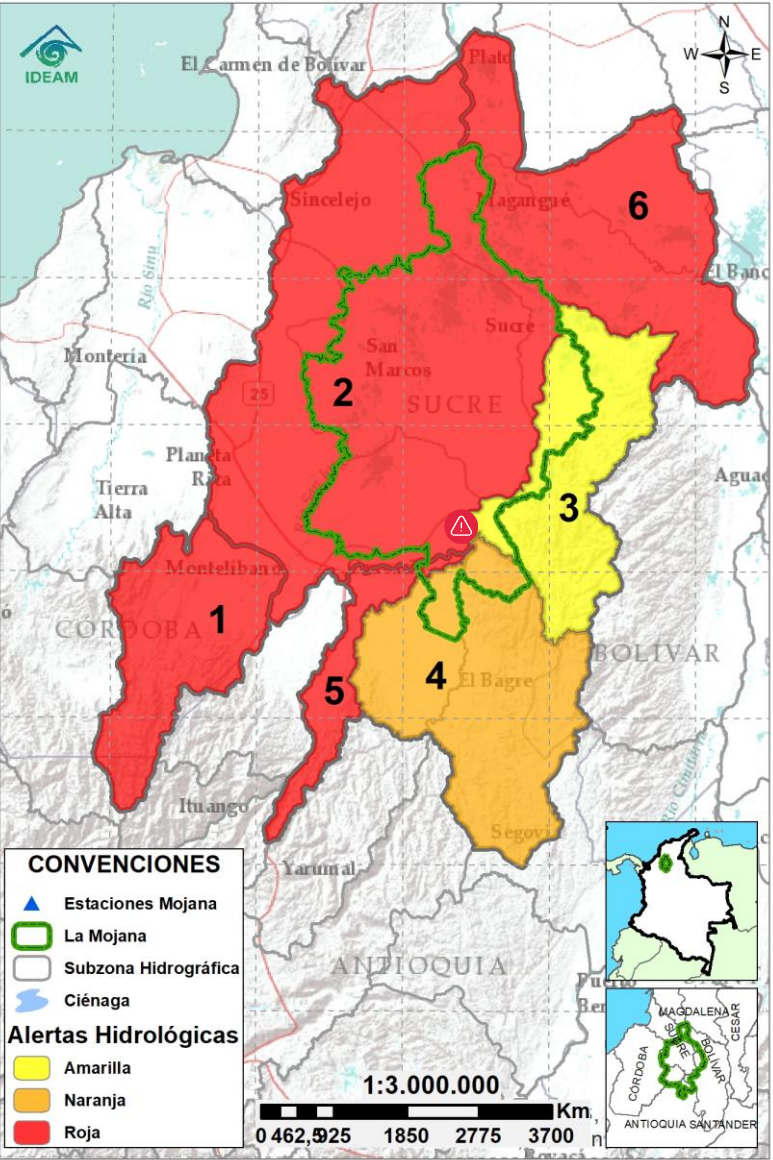
**Alerta AMARILLA**

**PARA INFORMARSE** Es un mensaje oficial por el cual se difunde información. Por lo regular se refiere a eventos observados, registrados o registrados y puede contener algunos elementos de pronóstico a manera de orientación. Por sus características pretéritas y futuras difiere del aviso y de la alerta, y por lo general no está encaminado a alertar sino a informar.

**SIN ALERTA** La información que se suministra se encuentra fuera de los umbrales de alerta.



## 2.2 CONDICIONES HIDROLÓGICAS ACTUALES



**Descripción condiciones hidrológicas:** alerta roja en el río Cauca en el tramo Cáceres-Caucasia ante la persistencia de altos niveles, con probabilidad de nuevos incrementos a lo largo de las próximas horas por aportes de los ríos Tarazá y Mán. Aguas abajo, en el tramo Nechí – Pinillos, se mantiene alerta amarilla, con incremento de niveles en el tramo Nechí-Caregato; se advierte que ante la emergencia activa en Caregato, el aumento del Cauca se verá reflejado en las áreas de drenaje de los caños Muñoz, San Matías y Rabón durante los próximos días. El alto San Jorge se sube a alerta roja por crecientes en su recorrido por Montelíbano, así como en sus aportantes los ríos San Pedro y Uré, comportamiento que se mantendrá durante las próximas horas. Especial atención en el tramo La Apartada-Ayapel por tránsito de creciente.

Alerta	Zona Hidrográfica	Subzona o Cuenca Hidrográfica	Condición predominante	Descripción de la alerta hidrológica
	1 Bajo Magdalena-Cauca - San Jorge	Alto San Jorge	 <b>Crecientes</b>	Creciente del río San Jorge en su recorrido por Montelíbano, así como de sus aportantes los ríos San Pedro y Uré. Probabilidad de nuevos incrementos a partir de la noche.
	2 Bajo Magdalena-Cauca - San Jorge	Bajo San Jorge	 <b>Inundación</b>	Persistencia de altos niveles e inundaciones en los municipios de Ayapel, San Marcos, San Benito Abad, Sucre, Majagual y Magangué. Continúa el ingreso del río Cauca a través de Caregato (San Jacinto del Cauca).
	3 Bajo Magdalena-Cauca - San Jorge	Directos al Bajo Cauca-ciénaga La Raya entre el río Nechí y Brazo de Loba	 <b>Niveles en ascenso</b>	Ascenso del río Cauca entre Nechí y Caregato. Se mantiene alerta roja puntual en Caregato y niveles altos en el tramo Achí-Pinillos.
	4 Nechí	Bajo Nechí y Directos al Bajo Nechí	 <b>Niveles en ascenso</b>	Ascenso del Bajo Nechí y en sus aportantes, condición predominante para el fin de semana.
	5 Cauca	Directos al Cauca entre Pto. Valdivia y río Nechí	 <b>Niveles estables</b>	Niveles altos, con ligeras variaciones en el río Cauca en el tramo Valdivia-Nechí; se advierte sobre la probabilidad de ascenso en el tramo Cáceres-Nechí. Erosión del margen izquierdo a la altura de Santillana (Nechí).
	6 Bajo Magdalena	Directos Bajo Magdalena entre El Banco y Plato	 <b>Inundación</b>	Persistencia de altos niveles en el Bajo Magdalena, Brazo de Loba y Brazo de Mompós. Inundaciones en el municipio de El Banco

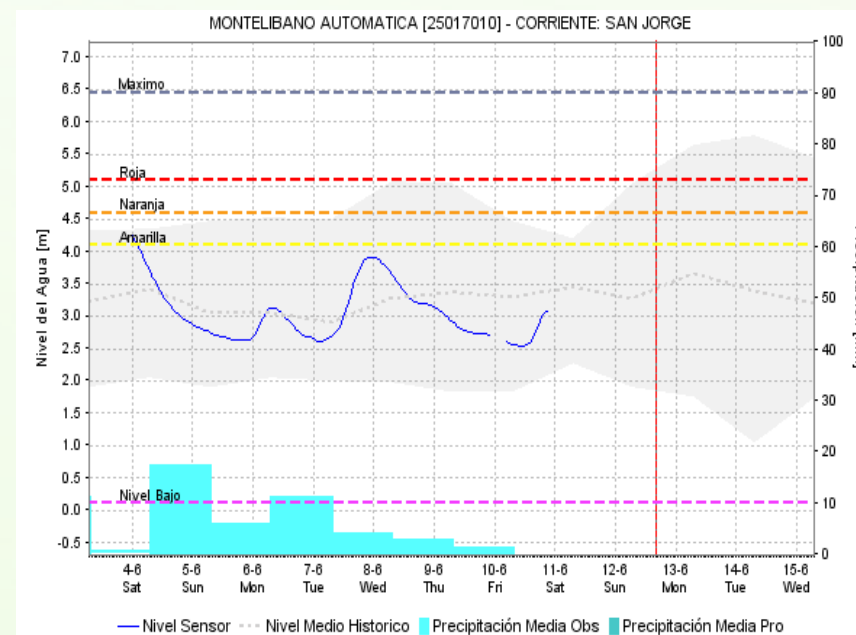
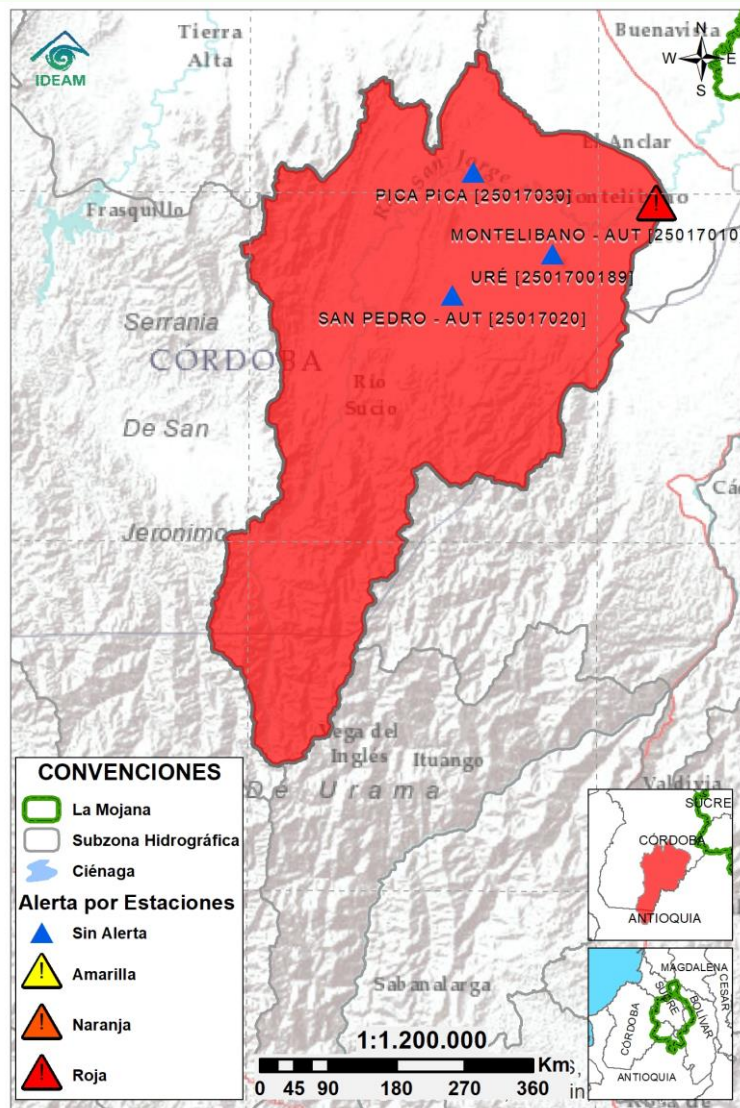
**Nota 1:** Las alertas hidrológicas pueden ser corregidas y/o actualizadas en el futuro. No representa una certificación oficial del IDEAM.

**Nota 2:** Es probable que los eventos hidrológicos reportados en las alertas emitidas no se estén presentando sobre los ríos principales sino sobre sus afluentes.

**Nota 3:** El IDEAM recomienda a la población ribereña estar muy atenta al comportamiento de los niveles de los ríos y atender las recomendaciones que la Unidad Nacional de Gestión del Riesgo de Desastres (UNGRD) emita para la implementación de medidas de contingencia ante posibles afectaciones por desbordamientos e inundaciones.



## 2.2.1 SUBZONA HIDROGRÁFICA DEL RÍO SAN JORGE CUENCA ALTA



Subzona  
hidrográfica

Alerta

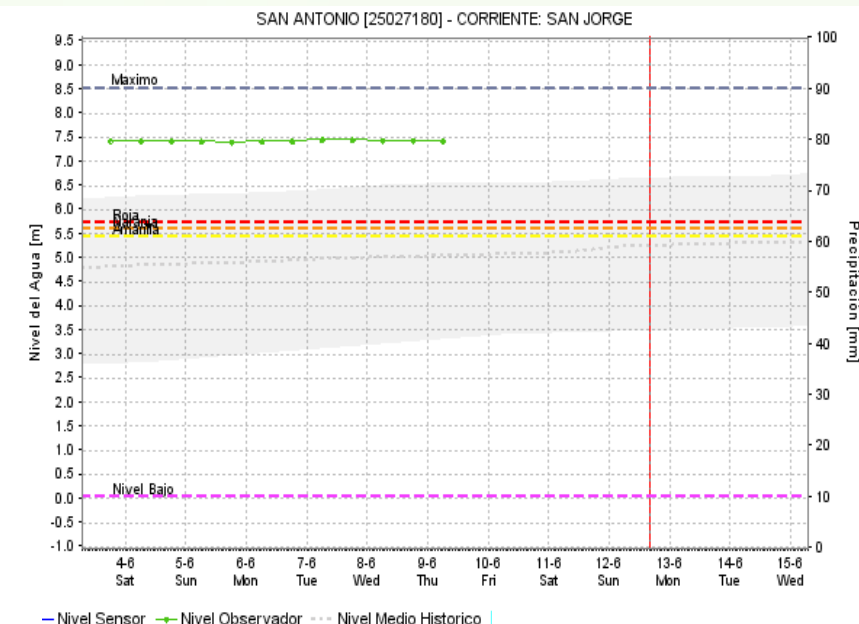
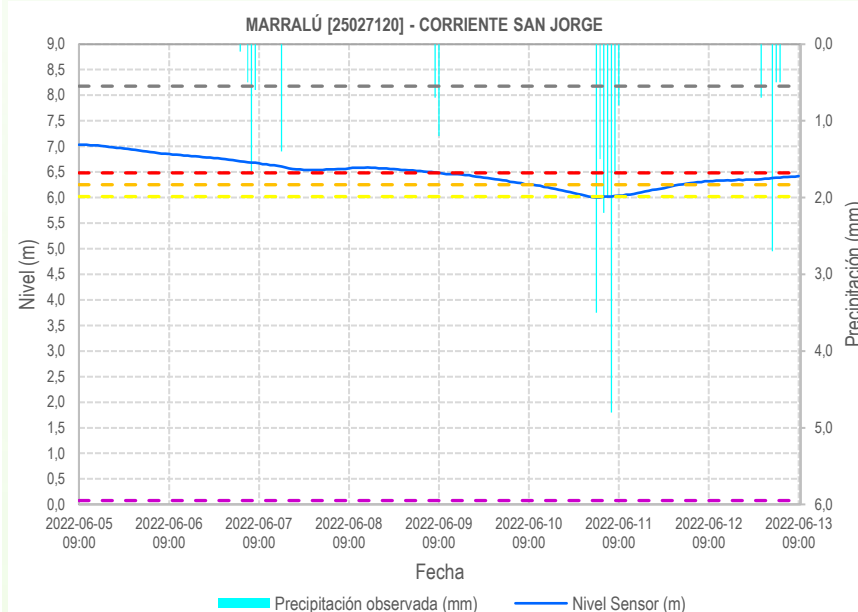
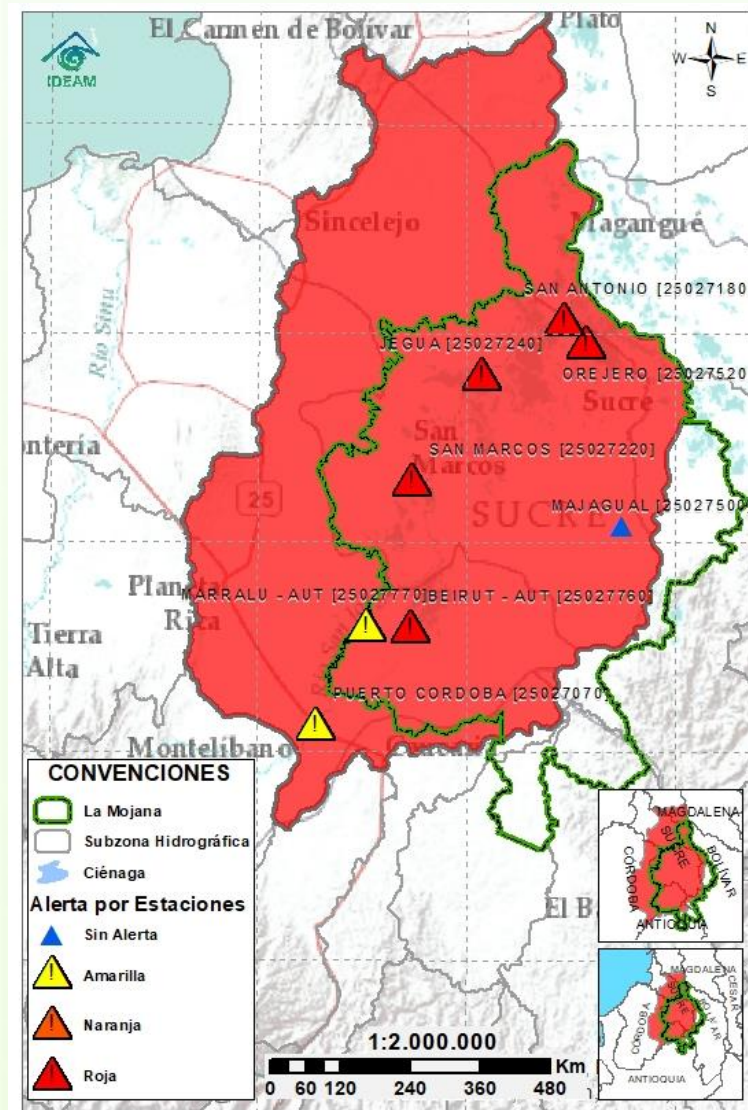
Descripción

Cuenca alta  
del río San  
Jorge



Creciente del río San Jorge en su recorrido por Montelíbano, así como de sus aportantes los ríos San Pedro y Uré, condición que persistirá durante las próximas horas. Probabilidad de nuevos incrementos a partir de la noche.

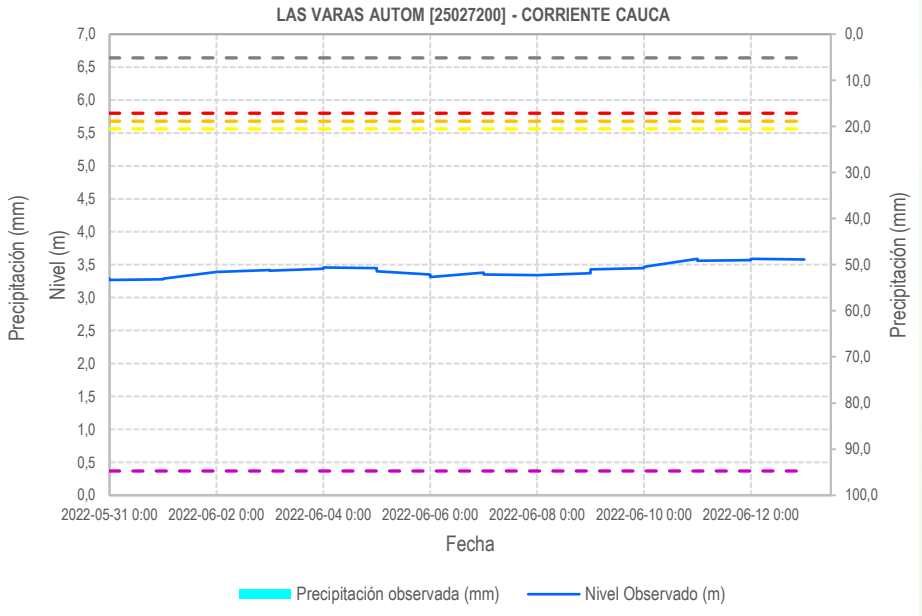
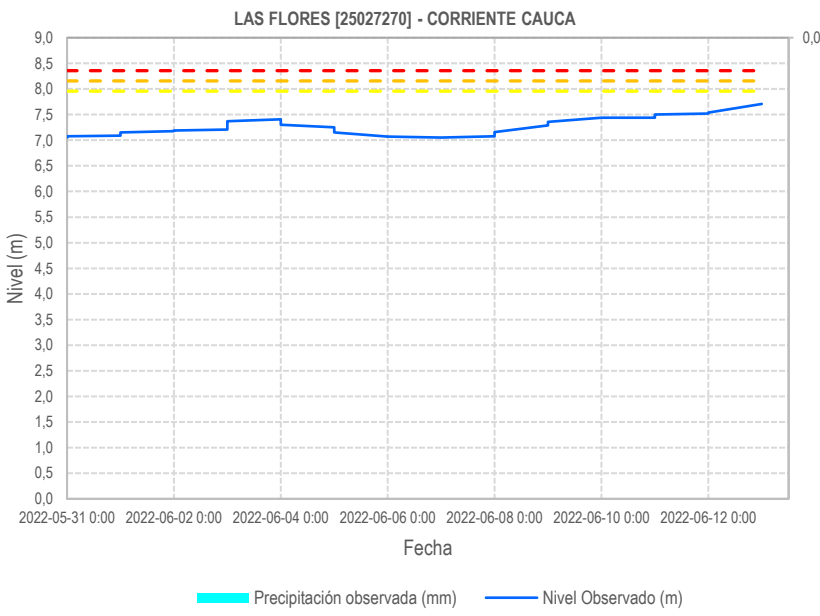
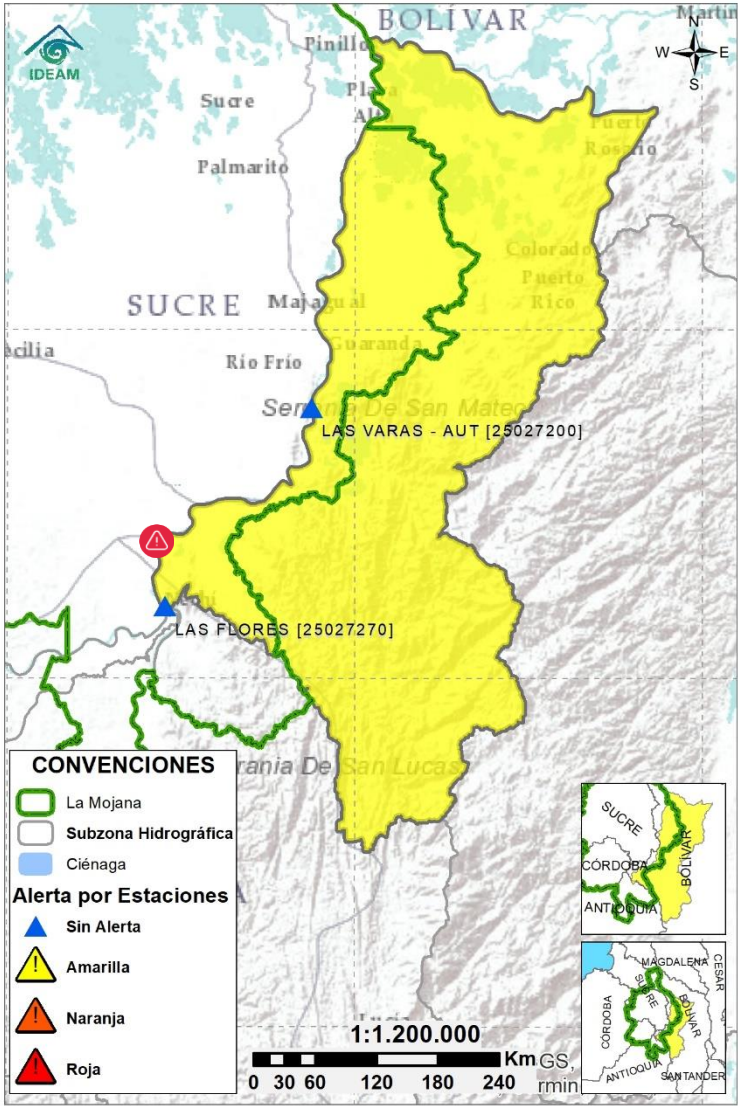
## 2.2.2 SUBZONA HIDROGRÁFICA DEL RÍO SAN JORGE CUENCA BAJA



Subzona hidrográfica	Alerta	Descripción
Cuenca baja del río San Jorge		<p>Transito de creciente en el tramo La Apartada-Ayapel, predominio de altos niveles en condición estable en el río San Jorge, tramo San Marcos - desembocadura (en Magangué) y variaciones en el sistema de ciénagas y caños por lluvias locales y aumento del Cauca.</p> <p>Se destaca la persistencia de inundaciones, debido a: <i>i)</i> ingreso del Cauca por el sector Caregato, drenando hacia los caños Gil, Rabón, San Matías y Viloría en los municipios de San Jacinto del Cauca (Bolívar), Ayapel (Córdoba), Guaranda y San Benito Abad (Sucre), <i>ii)</i> muy altos niveles en el río San Jorge (San Marcos-Magangué), así como en caños Mojana y Pancegüita (Sucre) y sistema de ciénagas asociado y <i>iii)</i> efecto de remanso del Brazo de Loba en la desembocadura del río Cauca generando incremento del río y del sistema de ciénagas asociado.</p>

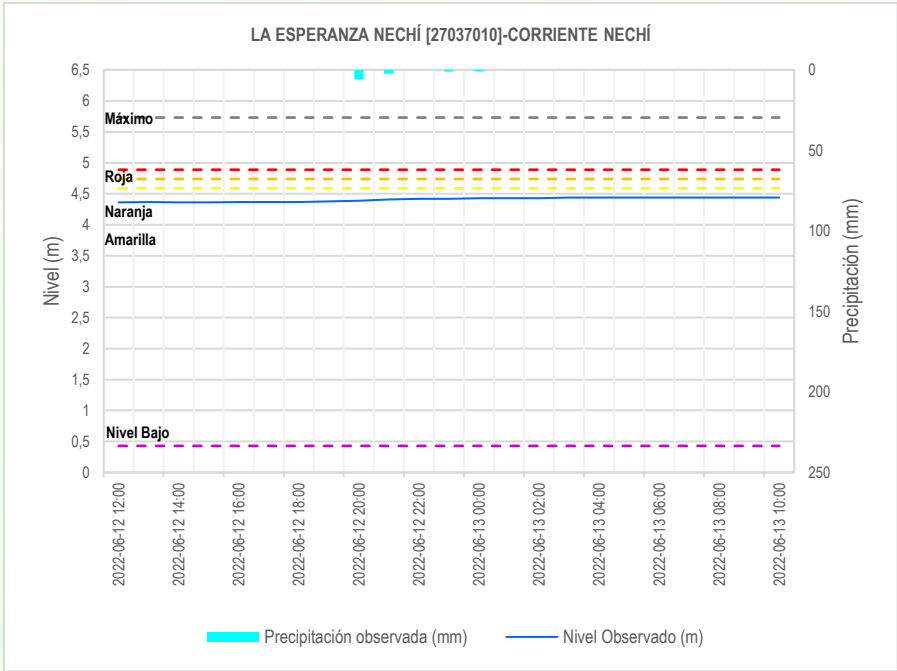
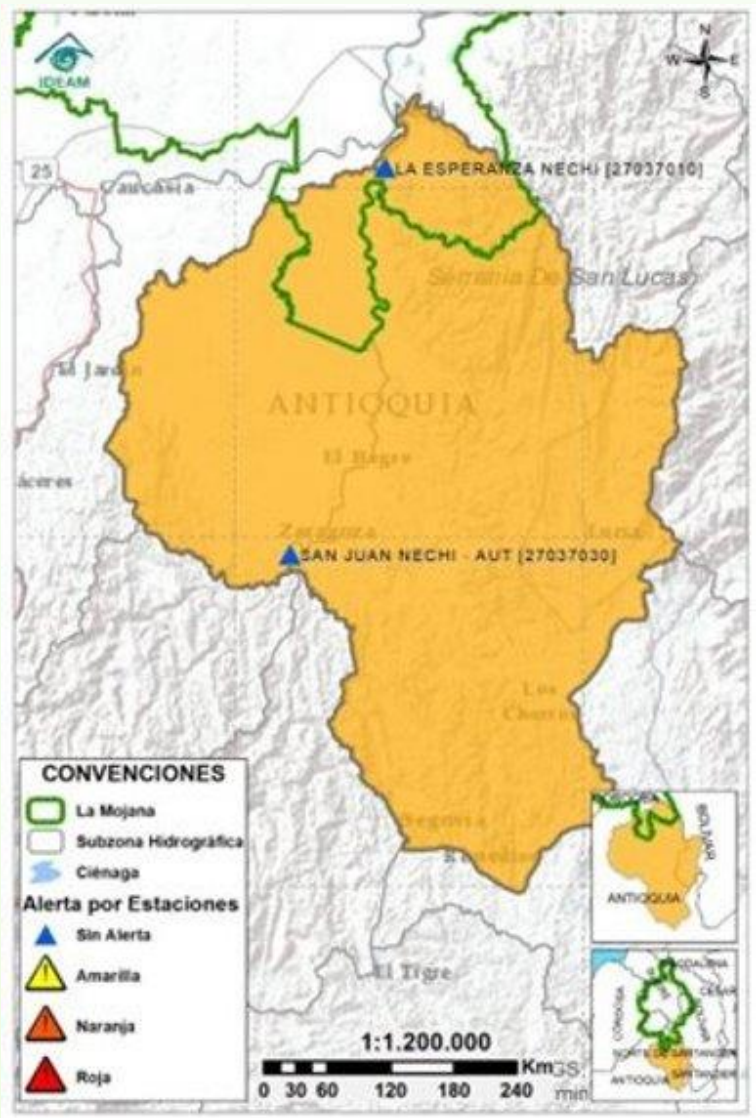


# 2.2.3 DIRECTOS AL BAJO CAUCA - CIÉNAGA LA RAYA ENTRE EL RÍO NECHÍ Y EL BRAZO DE LOBA



Subzona hidrográfica	Alerta	Descripción
Directos al bajo Cauca- Ciénaga La Raya entre el río Nechí y Brazo de Loba		Incremento de nivel del río Cauca en el tramo Nechí-Caregato condición predominante a lo largo del día. Persistencia de altos niveles en el tramo norte de Achí-Pinillos.
		Alerta roja puntual sobre el Bajo Cauca en el sector Cara de Gato (San Jacinto del Cauca -Bolívar), por persistencia del transvase de caudal hacia el Bajo San Jorge.  <b>Nota (27/08/2021):</b> rompimiento del dique marginal del río Cauca en el sector Cara de Gato, generando ingreso de agua hacia el Bajo San Jorge. Emergencia activa hasta la fecha.

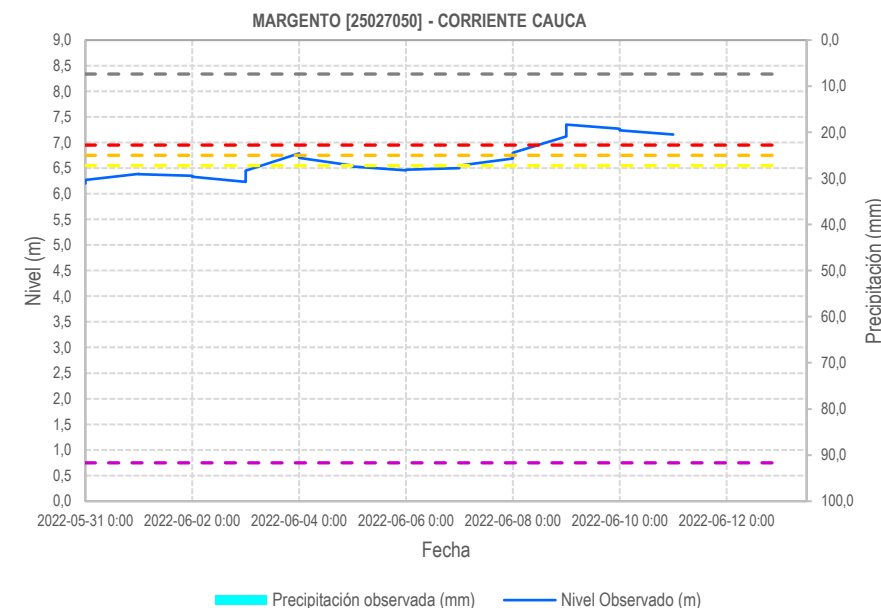
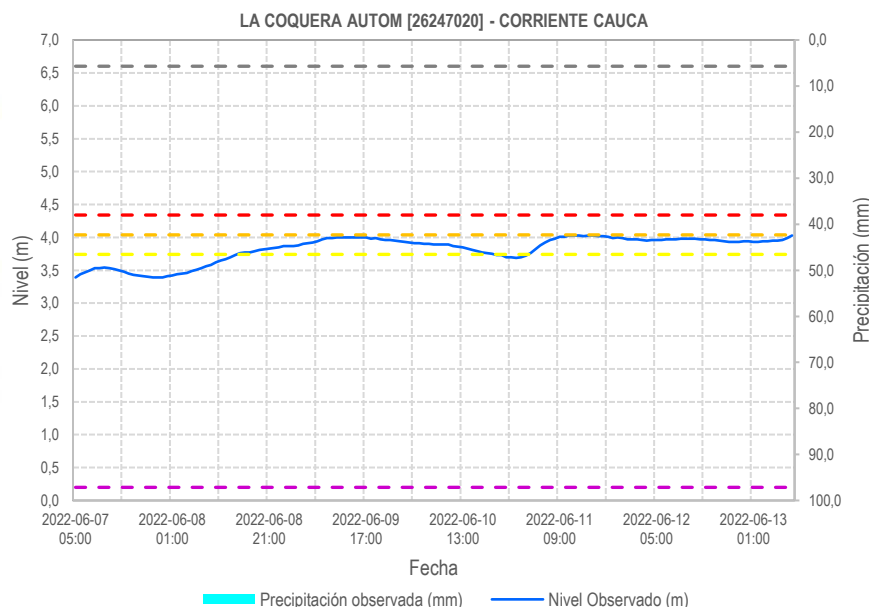
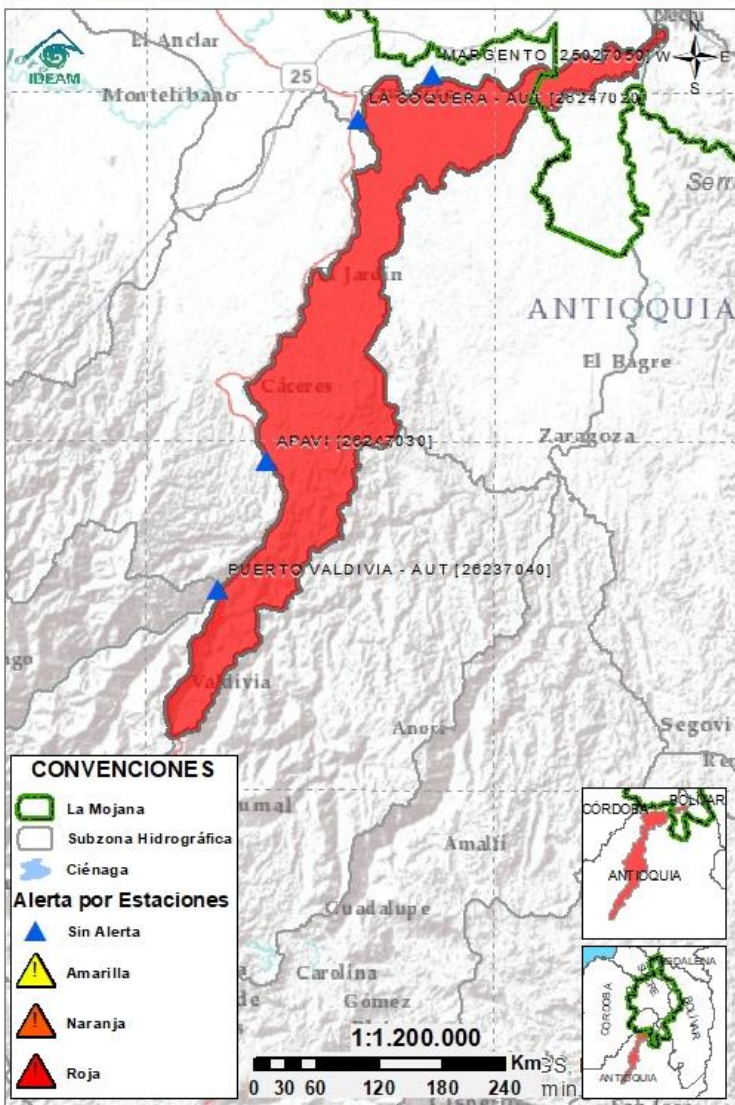
## 2.2.4 SUBZONA HIDROGRÁFICA DEL RÍO NECHÍ CUENCA BAJA



Subzona hidrográfica	Alerta	Descripción
Cuenca baja del río Nechí		Niveles en ascenso en el Bajo Nechí y en sus aportantes, condición que predominará a lo largo del día. Probabilidad de nuevos incrementos a partir de la noche.

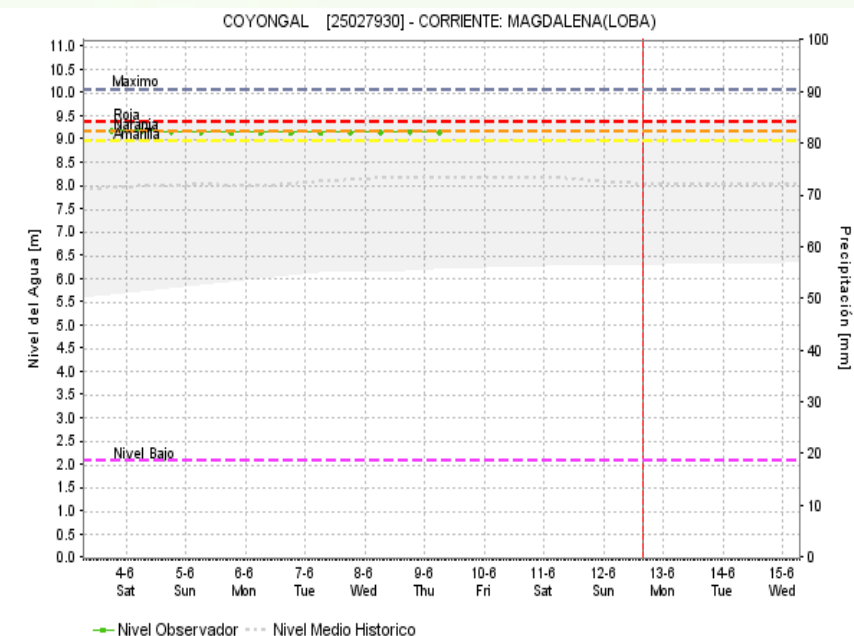
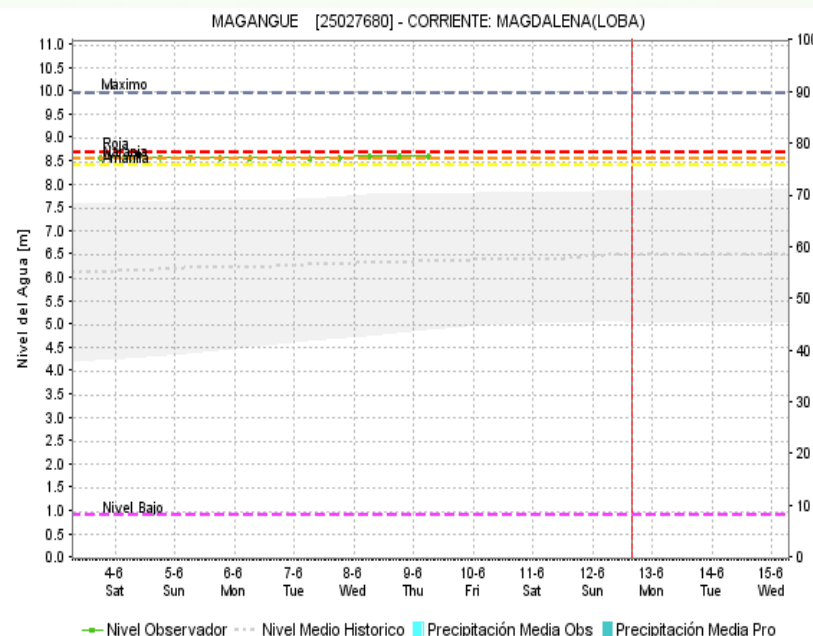
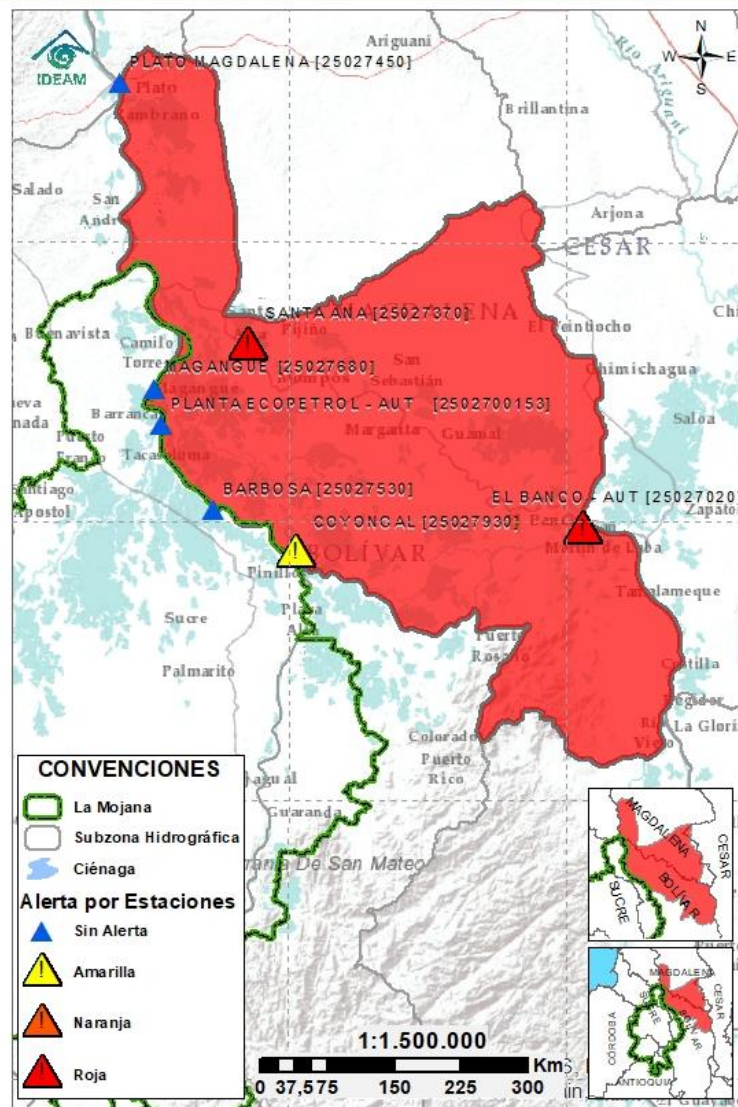


## 2.2.5 DIRECTOS AL CAUCA ENTRE PTO. VALDIVIA Y RÍO NECHÍ



Subzona hidrográfica	Alerta	Descripción
Directos al Cauca entre Pto. Valdivia y río Nechí		<p>Ligeras variaciones en el río Cauca en el tramo Valdivia-Nechí; sin embargo, se advierte sobre la probabilidad de ascenso en el tramo Cáceres-Nechí, por transito de creciente de los ríos Tarazá y Mán.</p> <p><b>Nota (10/06/2022):</b> se reporta erosión del dique sobre la margen izquierda del río Cauca en el sector conocido como Santillana, por lo que se recomienda a los pobladores de la zona estar atentos al nivel del río Cauca ante posibles afectaciones por inundación. Emergencia controlada (13/06/2022)</p>

## 2.2.6 DIRECTOS AL BAJO MAGDALENA ENTRE EL BANCO Y EL PLATO



Subzona  
hidrográfica

Alerta

Descripción

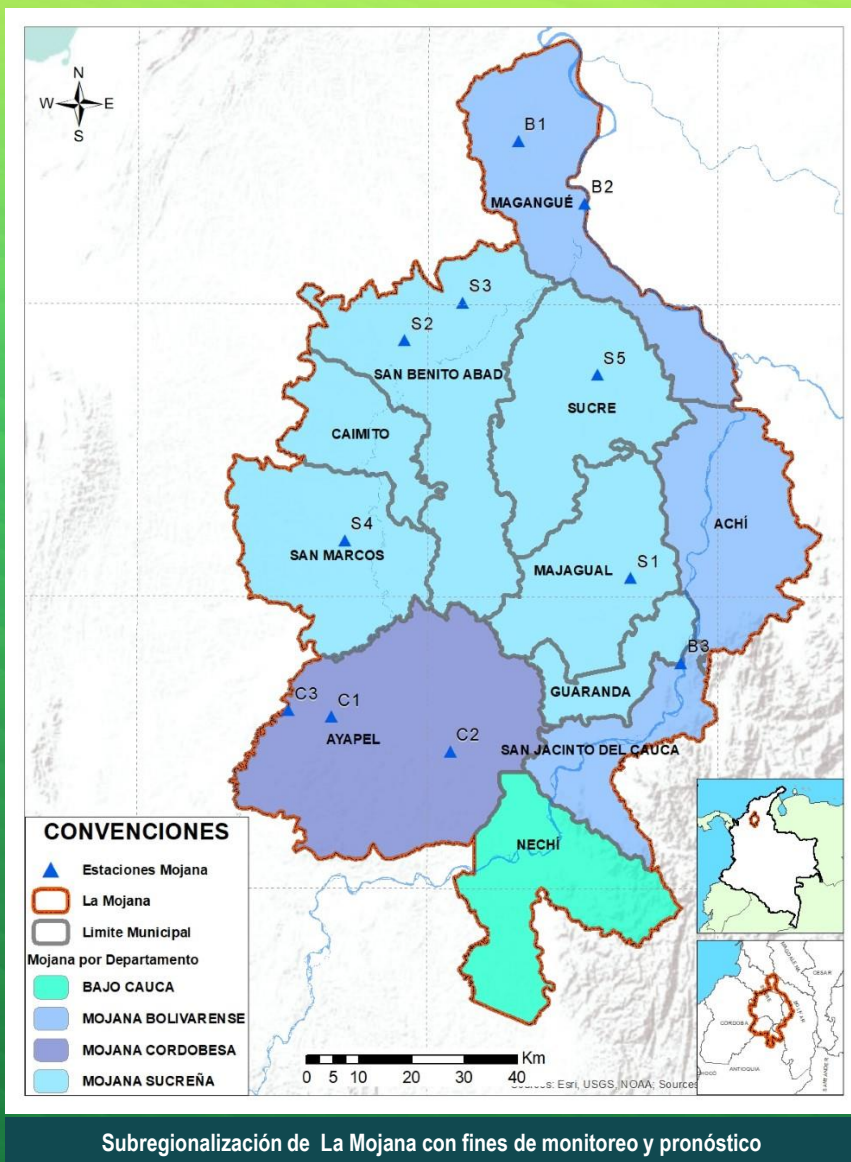
Directos Bajo  
Magdalena  
entre el Banco  
y el Plato



Altos niveles en el río Magdalena a la altura del Banco (zona con inundaciones), así como en el Brazo de Loba (El Banco San Martín de Loba, Hatillo de Loba, Barranco de Loba y Pinillos), y en el Brazo de Mompós (municipios de Guamal, San Sebastián de Buenavista, Mompós, San Zenón, Talaigua Nuevo, Santa Ana y Santa Bárbara de Pinto). Durante el día, se prevé que se mantengan las condiciones hidrológicas descritas. Especial atención en los municipios de El Banco, Magangué y Santa Ana.

**Nota (03/05/2022):** inundación por desbordamiento del río Magdalena en el municipio de El Banco.





## Estaciones Meteorológicas Automáticas y Convencionales en la región de La Mojana

Leyenda	Estación	Municipio	Departamento	Tipo	Código
B1	Aeropuerto Baracoa	Magangué	Bolívar	Convencional	25025100
B2	Planta Ecopetrol	Magangué	Bolívar	Automática	250270153
B3	Las Varas	San Jacinto del Cauca	Bolívar	Convencional	25027200
C1	Ayapel	Ayapel	Córdoba	Convencional	25025030
C2	Caño Barro	Ayapel	Córdoba	Automática	13027040
C3	Marralú	Ayapel	Córdoba	Automática	25027770
S1	Majagual	Majagual	Sucre	Convencional	25020340
S2	San Benito Abad	San Benito Abad	Sucre	Convencional	25025180
S3	Santiago Apóstol	San Benito Abad	Sucre	Convencional	25020760
S4	San Marcos	San Marcos	Sucre	Automática	25025340
S5	San Luis	Sucre	Sucre	Convencional	25021370

## Horarios de monitoreo y pronóstico de las condiciones meteorológicas





El ambiente  
es de todos

Minambiente

## EQUIPO DE TRABAJO CRPA LA MOJANA

Elaborado por:

RAFAEL MUNDARAY, Meteorólogo

NATALIA MUÑOZ, Hidróloga

Con la colaboración de:

MAYERLIN SANDOVAL ORTEGA, Comunicadora

[www.corpomojana.gov.co](http://www.corpomojana.gov.co)

Correo Electrónico:

[corpomojana@corpomojana.gov.co](mailto:corpomojana@corpomojana.gov.co)

Cra. 21 # 21 A – 44 San Marcos - Sucre

Teléfono: (+575) 295 5347

YOLANDA GONZALEZ HERNÁNDEZ,

Directora General IDEAM.

MARTHA CECILIA CADENA,

Jefe Oficina del Servicio de Pronósticos y Alertas

[www.ideam.gov.co](http://www.ideam.gov.co)

Correos electrónicos:

[servicio@ideam.gov.co](mailto:servicio@ideam.gov.co),

[alertas@ideam.gov.co](mailto:alertas@ideam.gov.co)

Calle 25 d # 96b - 70, piso 3. Bogotá, D.C.

Teléfono: 307 5625 ext. 1334 - 1336.

LILIANA QUIROZ, Directora General de la Corporación para el Desarrollo Sostenible de La Mojana y el San Jorge-CORPOMOJANA.

RAQUEL GARAVITO, Gerente del Fondo Adaptación

JIMENA PUYANA, Gerente Nacional de Desarrollo Sostenible del PNUD

